

《西藏日喀则市美丽家园规划（2018-2035）——拉洛灌区易地搬迁点选址规划》公示稿

一、公示说明

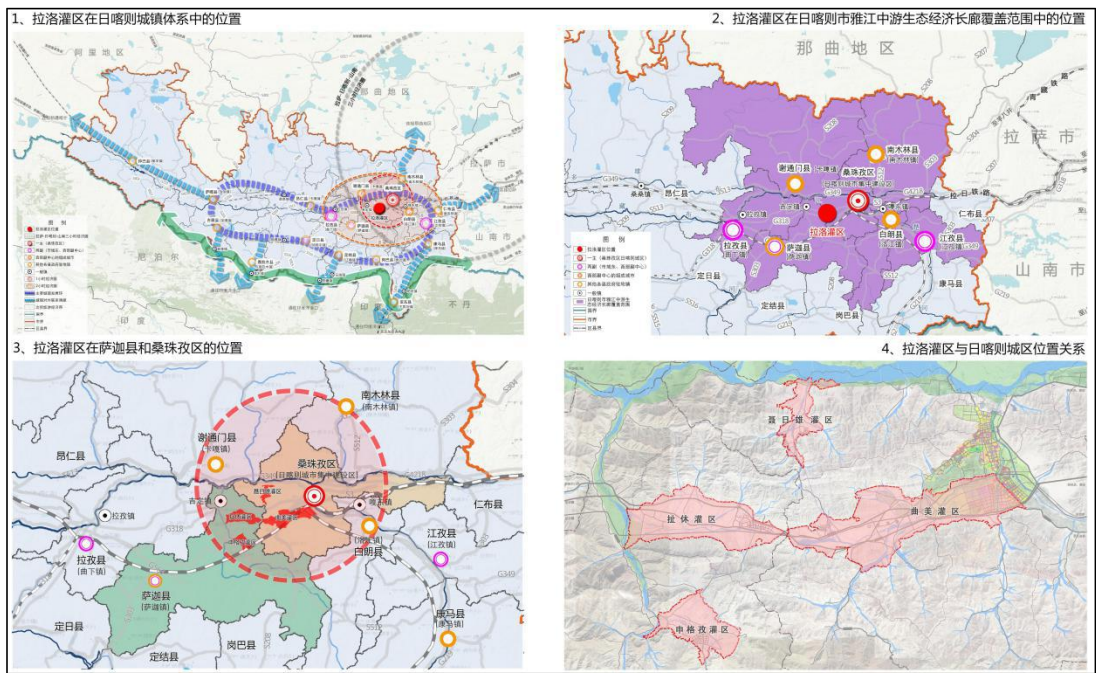
为使《西藏日喀则市美丽家园规划（2018-2035）——拉洛灌区易地搬迁点选址规划》（以下简称《规划》）成果更加科学、合理，符合我市城市发展实际，根据《中华人民共和国城乡规划法》要求，2020年4月20日—5月19日《规划》向社会进行公示，广泛听取公众意见建议。任何单位和个人均可在公示期内通过书面、电子邮件等形式提出意见建议，邮箱地址：rkzgtkjghk@126.com（注明“西藏日喀则市美丽家园规划（2018-2035）意见建议”标题），信件寄往日喀则市黑龙江路17号市自然资源局国土空间规划科。联系电话：0892-8831224。

二、规划编制背景

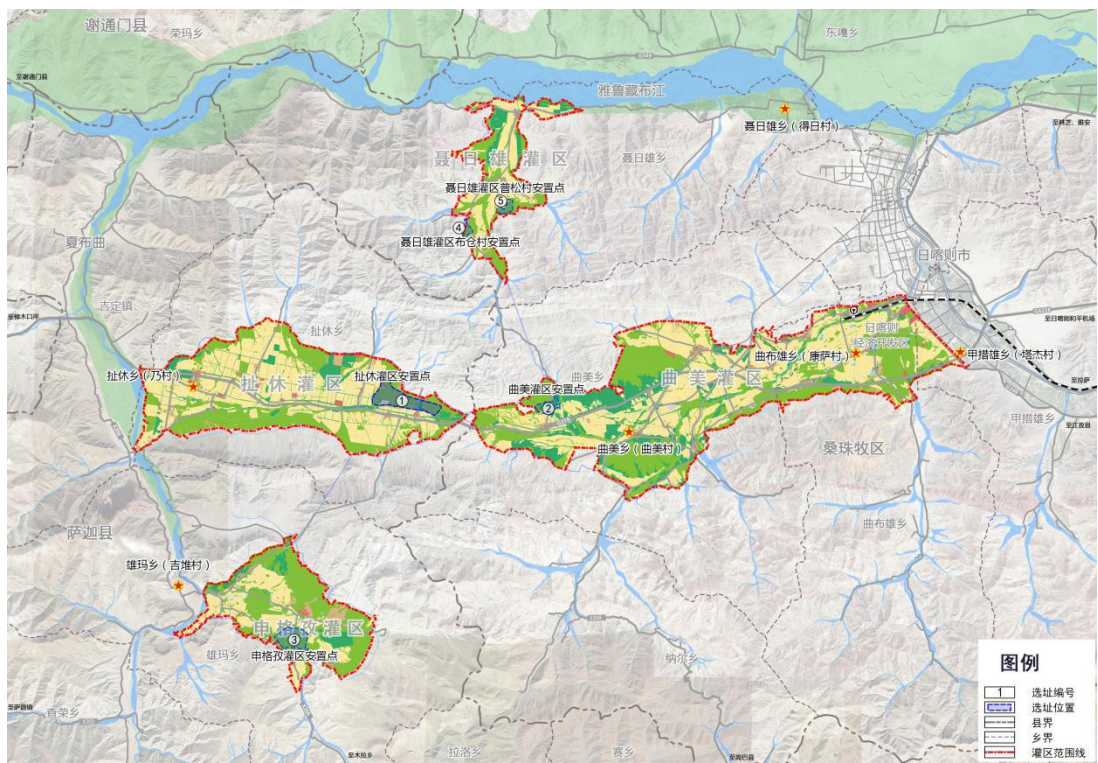
拉洛灌区是西藏自治区“十二五”规划重点项目、区水利发展史上投资最大的水利工程。建成后，农田灌溉保证率将达75%，也将发挥防风固沙、防灾减灾等巨大生态作用；其宜垦土地的开发也为生态移民、扶贫搬迁政策的实施提供了基本条件和可靠保证。2018年初，日喀则市第77号、78号文件指出要以乡村振兴战略为引领，以建设集中扶贫、产业发展、农民增收为一体的现代化、集约化、规模化、科学化现代农业示范区为目标，推动拉洛建设，科学完成易地搬迁点选址要求，构建人民生活幸福、产业发展兴旺、生态环境良好的美丽家园。改善农牧民生产生活条件，优化生态环境，全面建成小康社会，加

快和谐文明幸福美丽日喀则的建设。基于此编制《西藏日喀则市美丽家园规划（2018-2035）——拉洛灌区易地搬迁点选址规划》，为灌区后续发展提供规划支撑。本次规划以习近平新时代中国特色社会主义思想为指导，全面贯彻党的十九大和十九届二中、三中、四中全会精神及中央第六次西藏工作座谈会精神，按照构建“国土空间开发保护格局”、实现“多规合一”的意见，充分与第三次全国国土调查相衔接。科学布局生产、生活、生态空间，大力推进生态文明建设，以规划指引经济发展，遵循高质高效发展要求，着眼建设雅江中游生态经济发展引领区。以产业兴旺为切入点，以乡村振兴战略为引领，积极落实城乡统筹建设。坚持生态优先、绿色发展，坚持以人民为中心、注重保障和改善民生，坚持近远期相结合，整体统筹、分步实施，打造优美生态环境、发展现代绿色产业、提供优质公共服务、构建方便快捷交通网、推进体制机制改革，建设生态崛起示范地、宜居宜业新天地、产城融合集聚地，推动日喀则市长治久安、经济社会跨越性可持续发展。

规划范围：一是美丽家园城乡统筹规划范围，涵盖申格孜灌区、扯休灌区、曲美灌区和聂日雄灌区等四大灌区，涉及萨迦县雄玛乡、扯休乡、吉定镇，桑珠孜区曲美乡、曲布雄乡、甲措雄乡、聂日雄乡，总面积 51.28 万亩。二是易地搬迁点的规划范围，包含四片区五个点，总占地面积 856.57 公顷。



美丽家园区位示意图



美丽家园规划范围

规划人口规模：规划至 2025 年，美丽家园人口约 5.34 万。其中易地搬迁（包括但不限于极高海拔生态搬迁、三岩片区跨市整体易地扶贫搬迁）安置人口 1.73 万，乡村居住人口 2.11 万，日喀则经济开发区容纳人口 1.50 万。规划期末，美丽家园预计容纳 10 万人。

三、主要内容

包括三大定位、四大战略和四大总体设计。

（一）三大定位

1. 生态崛起示范地

美丽家园生态环境良好，但十分脆弱。应坚持生态优先，加强生态建设和环境保护建设，明确具有战略意义的生态环境敏感区域，确保生态保护重点；合理划定禁限建分区，加强生态功能分区管理，维护、推动生态系统的稳定与平衡，构筑生态安全格局。

推动经济社会发展的同时要全面推进节能减排，大力发展循环经济，加强资源节约与综合利用，推动清洁生产和绿色消费，构建低碳经济和循环经济产业链，由经济单一目标向社会、文化环境等多维目标转换，打造高原地区的生态崛起示范地。

2. 宜居宜业新天地

要始终以“人民对美好生活的向往”为规划核心，不仅仅将搬迁安置工作当做自上而下的任务指标，而是始终贯彻以人为本的规划原则，“去安置化”痕迹，突出地域特色、乡土风情，把乡土文化融入规划建设、产业发展、景观设计和建筑风格中，

尊重乡村发展规律。做好生态环境及配套设施建设，创造良好的就业创业环境，激发群众的责任感、归属感和荣誉感，塑造一个具有活力、魅力、宜居、包容的美丽家园和精神高地。

3. 产城融合集聚地

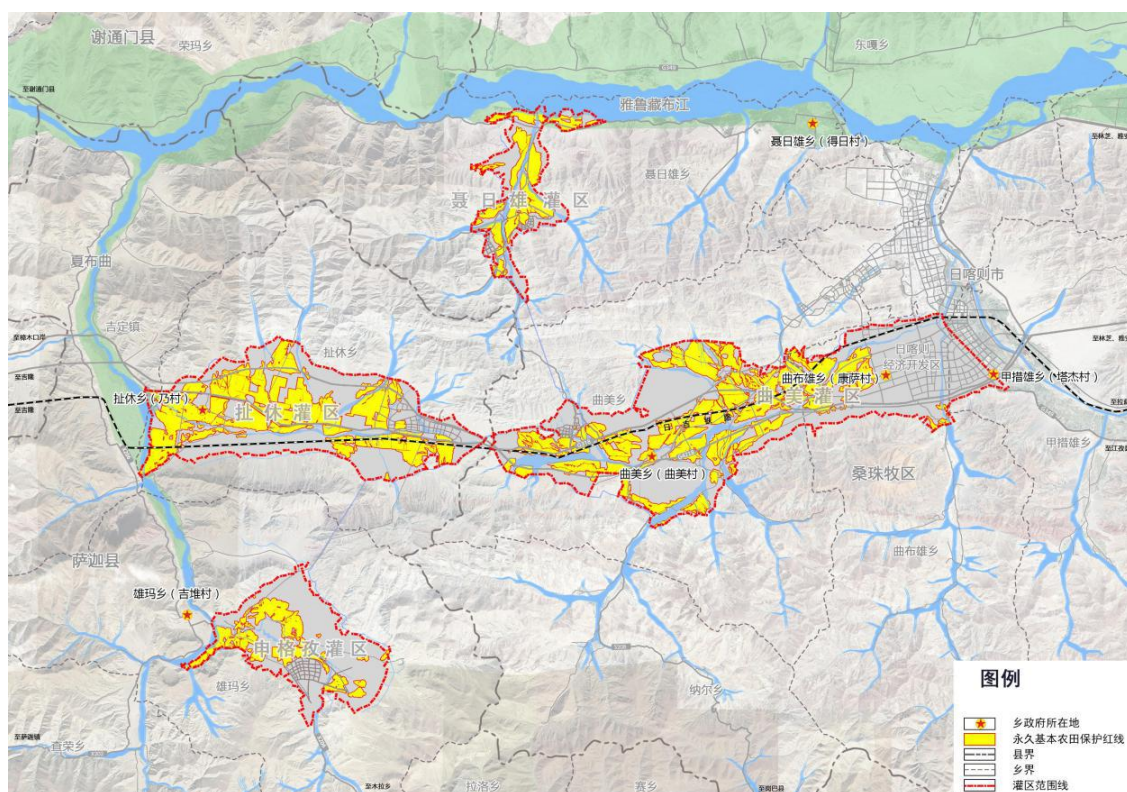
优化一二三产比例，大力发展一产，包括饲草基地、果树栽培等种植业，生猪、藏香猪、藏鸡、奶牛等养殖业等经济园艺；增强二产产能，发挥资源优势，加快推进新型工业化进程，做大做强优势特色产业，包括农产品加工、循环农业园、民族手工业基地等；不断激发三产活力，包括扩大商贸物流、发展创意农业和文化旅游等。

同时美丽家园要成为以乡镇为基础，承载产业空间和发展产业经济，以产业为保障，驱动乡镇更新和完善服务配套，以达到产业、乡镇、人之间有活力、持续向上的发展，使美丽家园成为新时代日喀则产城融合集聚地。

（二）四大战略

1. 生命共同体保护战略

(1) 生态优先，保障生态底数。以第三次全国国土调查为基础，严守生态保护红线，严格保护永久基本农田。



永久基本农田保护划定图

(2) 加强生态安全屏障建设。美丽家园全域处于雅鲁藏布江中游农田生态功能区中，未来以农田生态建设为核心，加强雅江水源涵养林带建设，实施水土保持工程。

(3) 提高生态的质量。统筹山水林田湖草系统治理，严格水资源管理制度，完善水治理体系，创新水安全制度。完善天然林保护制度，坚决执行全面停止天然林商业性采伐政策，坚决破除柴薪砍伐不良习惯。实施新一轮退耕还草工程。加强太阳能、风能等清洁能源开发利用气候分析评价和可行性论证。维持生命共同体系统的完整性和连续性，提升绿水青山的生态质量。

2. 区域协同发展战略

（1）积极融入日喀则市-拉萨-山南三小时经济圈。在交通、产业、空间等方面积极与拉萨、山南进行衔接，融入以桑珠孜区为中心的2小时经济圈。

（2）与江日白构建日喀则市农牧产业发展两大区域。秉承“城乡融合、产村互助、草畜循环”的发展理念，依托日喀则国家农业科技园区发展现代绿色农牧业，加强农畜产品加工转化，着力推进农畜产品深加工发展，打造日喀则市西部高原特色优质农产品供应基地、高原绿色农牧业科技集成推广示范区。与江日白以农业产业为主形成互补。

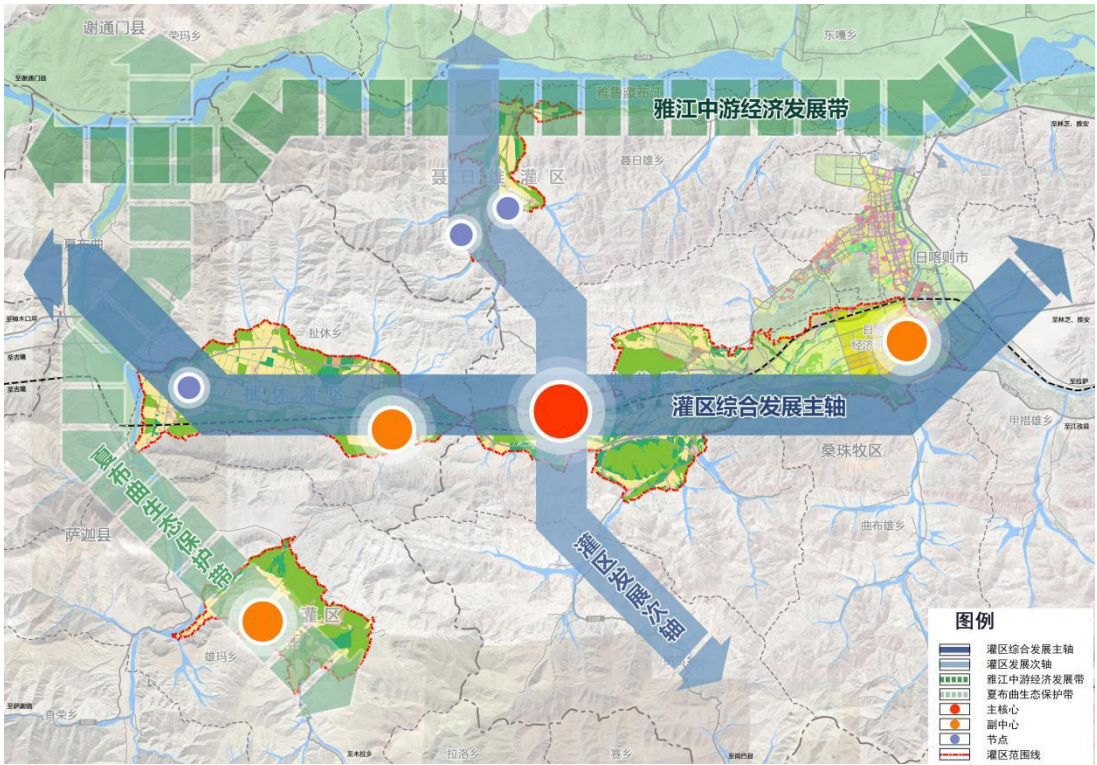
（3）助力“拉孜——萨迦——定日”组合城镇成为日喀则西部副中心。通过美丽家园建设，产业发展、生态保护、经济建设等，为“拉孜——萨迦——定日”组合城镇打造西部副中心打基础。使其成为西部副中心经济增长点和人民安居乐业幸福家园。

3. 美丽乡村振兴战略

（1）顺应“生态、农业、聚落、文化”四类要素的递进关系，构建符合日喀则特点的生态保护与发展格局。顺应生态规律，发展日喀则特色的农牧业产业方式，顺应农牧业模式，推动乡村振兴，提高村民的幸福感和获得感。

（2）推进城乡融合发展，构建“一主三副多节点，两轴两带串精华”的城乡人居体系。“一主”为曲美灌区易地搬迁点+曲美乡驻地形成一个区域主中心；“三副”为扯休灌区易地搬迁

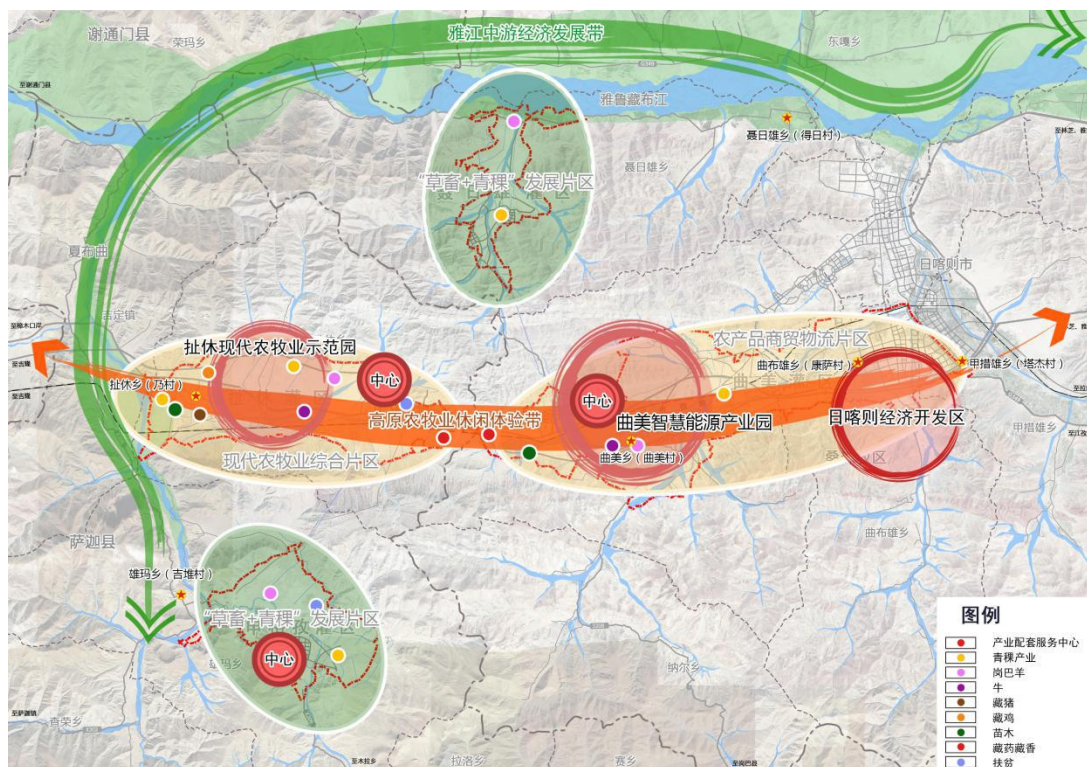
点、申格孜灌区易地搬迁点、日喀则经济开发区形成三个区域副中心；“多节点”为其他易地搬迁点及乡驻地形成灌区内的多个节点；“两轴”为综合发展主轴和次轴，“两带”雅江中游经济发展带、夏布曲生态保护带。其中“一主两副多节点”通过 5 个易地搬迁点和 2 个乡政府所在地形成独特的“5+2 个城乡统筹基本单元”。每个基本单元形成“特色小镇+新型社区+现代化农牧场”模式。既要保持特色风貌，又要进行适当现代化开发。



城乡空间结构

(3) 发展乡村振兴的产业空间载体，促进一二三产业融合发展。形成“一区两园多点，两带三心四片”的产业空间结构。推动创新农牧业经营体制，积极培育专业大户、家庭农牧场、合作社、公司农场等新型农牧业经营主体。推进农牧业产业化经营。着力发展“互联网+”农牧业。

(4) 塑造新时代城乡风貌。统筹各类空间资源，整合生态人文要素，依托清新优美的生态环境，利用美丽家园内开阔自然的田野风光，随形就势，形成疏密有度、山水林田城镇村相互呼应的城乡空间。营造优美、安全、舒适、共享的开敞空间。



产业布局规划图

(5) 推动特色旅游业发展，实现农牧业与旅游业的融合。旅游业将以日喀则的城市特色和旅游印象为依托，以日喀则每年稳定的游客量为支撑，以 318 国道沿线为重点，发展特色藏族风情、农牧观光体验主题旅游业，着力把美丽家园打造成日喀则旅游线路中的重要节点，吸引线路上游客驻足，带动第三产业升级发展。

4. 强化设施支撑战略

(1) 提供优质共享公共服务。采用分区、分类指导，构

建布局合理的村镇基本公共服务设施体系，以提高公共服务的效率。公共设施应按服务半径、村庄人口及村庄等级规划的要求配置，规划易地搬迁点按镇区标准配置公共设施，规模较小村庄集聚区可按服务半径多村共享配套公建。

（2）构建方便快捷交通网。完善区域综合交通网络，公路、铁路和客运场站规划。构建城乡公共交通体系，依托乡政府驻地、规划易地搬迁点、重点村庄布置短途客运枢纽点，增加短途客运频率及通达性。规划“以配建停车为主，社会停车为辅，路内停车为补充”的原则构建静态交通体系，满足停车需求。

（3）建设现代化城乡安全体系。完善综合防灾预防体系和协调机制，加强市政基础设施体系建设。确保饮用水水源安全，保障农业灌溉需求。加强防洪安全体系建设，增强城乡抗震能力和消防安全建设以及地质灾害防护。

（三）总体设计

在四大战略基础上，整合资源，打造四大灌区四个家园总体设计。

1. 扯休灌区美丽家园

性质：扯休乡发展副极、灌区发展副中心，以商品贸易、文化旅游为主要产业的宜居小城镇。

规模及范围：扯休灌区易地搬迁点西部及南部均至基本农田保护区，北至扯休灌区范围线，东部至林地范围。总用地面积 407.61 公顷。建设用地面积 236.83 公顷，占用地范围的 58.10%。规划人口 2.12 万人，人均 120 平方米。

2. 申格孜灌区美丽家园

性质：美丽家园新型城镇化有效载体、灌区副中心，雄玛乡发展副极，以物流贸易、草蓄乳生产和加工为一体的特色产业小镇。

规模：规划至 2025 年易地搬迁点人口 1.43 万人，总建设用地面积 157.32 公顷；至 2035 年易地搬迁点人口 1.73 万人，206.54 公顷，人均建设用地面积 120 平方米。城乡总用地规模 224.98 公顷。

3. 曲美灌区美丽家园

性质：美丽家园发展主轴上的核心，智慧能源小镇。

规模：规划到 2035 年曲美灌区易地搬迁点吸纳总人口规模将达到 1.01 万人，人均建设用地面积 120 平方米，城镇建设用地规模 120.78 公顷，规划范围面积 136.89 公顷。

4. 聂日雄灌区美丽家园

性质：聂日雄乡南部重点发展区，乡域“草畜+青稞”产业产品加工及物资中转流通基地，乡域旅游服务接待处，以发展旅游、高级畜牧业配套产业为主的旅游型城镇。

规模：规划至 2035 年，易地搬迁点人口达到 6892 人，其中布仓村易地搬迁点 2889 人，普松村易地搬迁点 4003 人。总建设用地面积 82.70 公顷，人均建设用地面积 120 平方米。

四、保障措施

（一）加强治理，创造和谐稳定局面。首先稳定就业，不断激发创新创业活力，促进农民增收、就业增长。其次加强群众思想文化建设，维护社会和谐稳定，丰富群众精神文化生

活。创建新时代家庭生活方式和观念，鼓励减畜，鼓励牧民轮流返乡看管牲畜，减少固定放牧人员比例。培育新时代起居习惯、家具摆放和饮食习惯。定期举办重大文化和节日庆典活动，促进居民交流交往，提高活动的群众参与率。

（二）完善政策保障。包含财税政策、投融资政策、土地政策、产业政策以及人才和户籍政策等。

（三）建立评估监测预警机制。定期评估规划执行情况，并适当作出调整。充分与日喀则市国土空间总体规划对接，设计建构横向协调、纵向联动的规划实施监测评估系统。

日喀则市自然资源局

2020年4月20日